

# Mémo compost

## Qu'est ce que le compostage ?

Le compostage est un processus de décomposition en présence d'air, des déchets organiques issus de la cuisine et du jardin, par des champignons, des micro-organismes, des vers de terre...  
en un produit comparable au terreau : le compost.

## Conseils pour obtenir un compost de qualité





# Mémo compost

Pourquoi composter les déchets verts du jardin et de la cuisine ?

La poubelle contient au moins 30% de déchets organiques qui peuvent être détournés grâce à la pratique du compostage.



30% Déchets organiques

70% Ordures ménagères

Avec le compost, c'est le jardin qui est nourri, pas la poubelle.



Soit environ 450 kg/an de matière organique pouvant produire, près de 50 kg de compost.

→ **Le compostage permet :**

- de limiter la quantité de déchets humides incinérés.
- de faire un jardin écologique, sans engrais, ni pesticide.
- de rendre au sol la matière organique empruntée.

→ **Comment composter ? Deux méthodes principales :**

- Composteur individuel en bois ou en plastique
- Compostage en tas



• Composter, c'est aussi trier les autres déchets (toxiques, verre, carton, emballages, piles...)



Comment composter les déchets verts du jardin et de la cuisine ?

→ **Quels sont les déchets à composter ?**

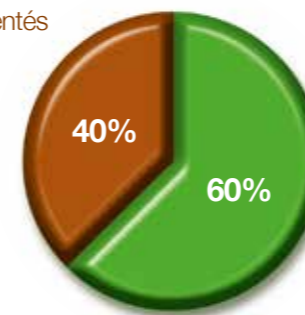


Diversifier les apports pour obtenir un équilibre entre des matières de compositions complémentaires.

**Matières brunes 40%**  
(souvent sèches et dures)

**Matières vertes 60%**  
(souvent humides et molles)

Bois de taille fragmentés  
Feuilles mortes  
Papier journal  
Paille  
Fanes du potager  
Fleurs sèches  
Branchages  
Brindilles



Epluchures fruits et légumes  
Restes de repas d'origine végétale  
Marc de café, filtre à thé  
Compost jeune  
Fleurs fanées  
Tontes de gazon (en quantité limitée préalablement séchées)

## Problèmes et solutions

**Compost trop humide :** le tas suinte, prend une consistance gluante et peut sentir mauvais. Fréquent si vous compostez essentiellement des déchets de cuisine et des tontes de pelouse.

**Solution :** découvrez le composteur en période ensoleillée ; veillez à introduire régulièrement des matières brunes et sèches pour l'aération (paille, brindilles, broyat).

**Mauvaises odeurs :** signe d'une mauvaise décomposition des déchets, elles peuvent être dues à un manque d'aération ou un excès de matières vertes.

**Solution :** si le tas est compact, sortez le compost, laissez sécher puis rechargez. Incorporez régulièrement des matières brunes.

**Présence de moucheron :** leurs larves vivent dans le compost et se nourrissent de matières azotées.

**Solution :** bien mélanger les matières lors de chaque apport et recouvrir le compost d'une couche de matières brunes.

**Présence de rongeurs :** signe d'un compost trop pailleux ou trop sec.

**Solution :** arrosez copieusement, introduire des déchets humides (matières vertes) et remuez régulièrement.

## A ne pas composter

Imprimés de couleur, restes de viandes et de poissons, pain, produits laitiers, graisses, sable, graviers, cendres, couches-culottes, métaux, plastique, excréments d'animaux familiaux...



## Gestes à ne plus pratiquer

- Brûler les déchets verts.
- Jeter les déchets organiques valorisables dans la poubelle.
- Déposer des déchets de manière sauvage.

## Où placer votre composteur ?

- Il doit être placé à l'abri du vent pas trop loin de la maison pour être accessible.
- Sur une surface plane, au contact de la terre ou sur quelques dalles.

## Aérer

Pour une bonne dégradation des matières, aérer régulièrement le tas à l'aide d'un outil de jardin ou d'un outil aérateur. Ce sont les êtres vivants qui font le compost, les micro-organismes travaillent mal dans un compost trop tassé. L'ajout de matières brunes structurantes permet la circulation de l'air.

## Mélanger

Mélanger chaque nouvel apport avec le précédent. Pour homogénéiser, mélanger d'une hauteur de fourche est suffisant dès lors qu'il est régulier (15 minutes par mois par exemple). Évitez les couches trop épaisses d'un même produit. Le retournement complet du compost permet d'émietter les amas et de relancer la dégradation.

**Veiller** à une humidité constante (comme une éponge humide).

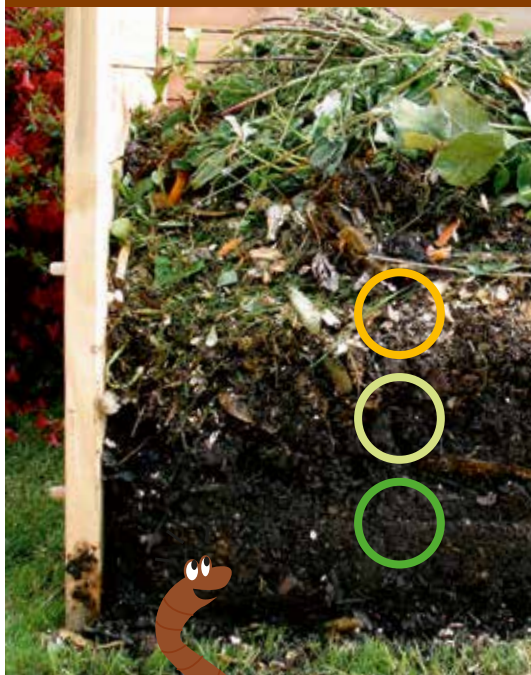




# Mémo compost

➔ L'utilisation du compost dépend de sa maturité de 3 mois à 12 mois.

Si vous attendez trop longtemps, le compost va se minéraliser et n'offrira plus d'intérêt pour les plantes et le sol.



## • Après 3 à 4 mois, le paillis

Le paillis est utilisé en couche de quelques centimètres, à la surface du sol. Il permet de limiter l'évaporation, le développement des mauvaises herbes et apporte progressivement des éléments nutritifs aux plantes.



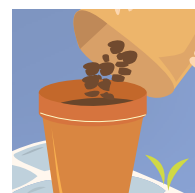
## • Après 6 à 8 mois, l'amendement organique

L'amendement organique a la consistance d'un terreau avec quelques éléments plus grossiers. Il est utilisé mélangé aux premiers centimètres du sol dans le jardin potager, les plates-bandes décoratives ou pour réaliser des plantations d'arbres ou d'arbustes. Il permet de structurer et d'enrichir les sols.



## • Après 10 à 12 mois, le rempotage

Il peut être utilisé, une fois tamisé, pour le rempotage ou les semis en mélange avec au moins 50% de terre du jardin.



➔ Le compost : un petit écosystème au jardin.



En utilisant du compost au jardin, nous rendons les matières organiques produites par le jardin ou par notre alimentation, à l'écosystème naturel. Ainsi l'écosystème retrouve un équilibre, avec une chaîne alimentaire cohérente : de l'herbe, au lombric et aux oiseaux.

De plus, le compost lui-même accueille des milliers de micro-organismes, invertébrés et petits vertébrés, entretenant la richesse de la vie organique.

